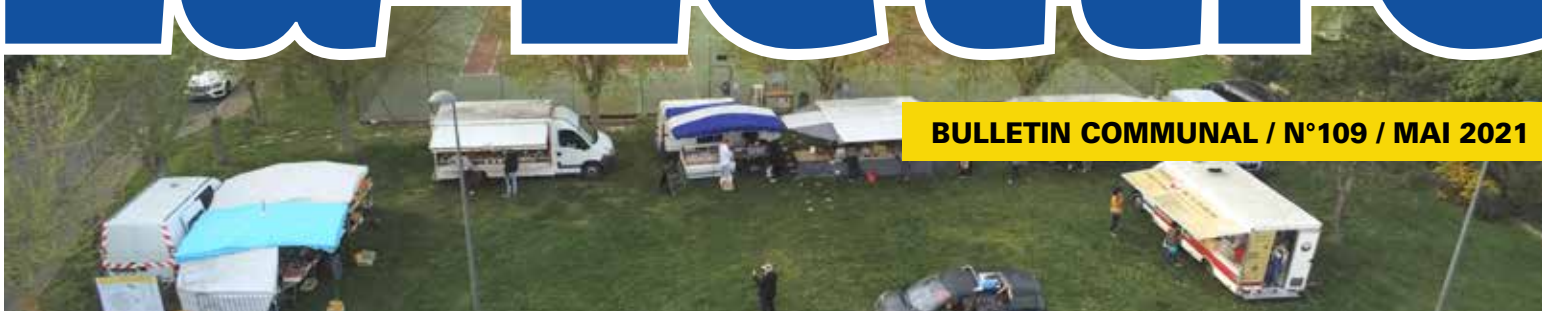


D'AUZEVILLE-TOLOSANE

La Lettre



BULLETIN COMMUNAL / N°109 / MAI 2021



P. 9 à 11

**Les initiatives
de cohésion sociale**

P. 19 à 23

Dossier Autour de l'École

P. 34

Le marché de plein vent

L'esprit de la lettre

Cette crise nous pousse à nous interroger sur notre mode de vie, sur nos vrais besoins masqués par les aliénations du quotidien.

Edgar Morin

Citation d'Edgar Morin dans Le Monde (19/04/2020)

La Lettre d'Auzeville, comment ça marche ?

Le comité de rédaction n'a pas de composition définitivement arrêtée.

Chacun d'entre vous est le bienvenu.

Quiconque peut envoyer un article sous réserve de se soumettre aux règles minimales ci-dessous :

- Penser à l'intérêt que le lecteur va trouver à cet écrit,
 - Respecter les notions et les personnes citées, vérifier le bien fondé des critiques,
 - Se limiter en volume, faire un découpage en sections, proposer une ou deux illustrations,
 - Dans la mesure du possible, fournir le manuscrit sous forme informatique.
- **INFOS MUNICIPALES** est la seule rubrique rédigée par la municipalité, sous sa seule responsabilité. Elle constitue le « bulletin municipal ».

Avertissement : en cas de besoin, pour améliorer la présentation et pour donner une certaine homogénéité à la publication, des éléments comme titre, sous-titres, intertitres et autres notes peuvent être modifiés ou rajoutés par le comité de rédaction.

Dates de parution :

Mai et début octobre.

Si vous souhaitez déposer une contribution, prévoyez que le sommaire est arrêté deux mois avant la publication.

Sommaire

Infos municipales



Mot du maire **p.3**

Interview Adjoint à l'urbanisme + présentation du projet (carte) + Projet Bourg-Centre **p.4-5**

Présentation budget 2021 **p.6-7**

Présentation de la nouvelle conseillère **p.8**

Cohésion sociale **p.9-10-11**

Opération Nichoirs **p.12**

Expression du groupe Auzeville en Transition **p.12**

Opération Noir **p.13**

Expression du groupe Auzeville 3D **p.13**

Vie de la commune



Foyer rural : interview Catherine Valladon **p.14**

ENSAT et GreenSat **p.15**

Opération « GD6D » du Sicoval **p.16-17**

Fleurs de l'Âge **p.18**

Concours de Noël (Tomtes) **p.26**

La bombe **p.27**

Mot des maux **p.27**

ESMA et ETPA **p.28-29**

Ruée sur l'Art ! **p.30-31**

L'AMAP des Bonzoms **p.33**

Marché de plein vent **p.34**

Dossier



Introduction **p.19**

La covid impose une fête new look **p.20**

Visite du CLAE Aimé Césaire **p.21 à 23**

Le CLAE René Goscinny **p.24**

Concours "tous pareils" : 1^{er} Prix **p.25**

Tribune libre p.32



Vie pratique



Etat civil **p.35**

Annonce des élections **p.35**

Rappel enquête **p.35**

Professionnels de santé **p.35**

Photos des commerçants **p.36**

Bulletin communal n°109 conçu par la Commission Communication

En charge du bulletin communal : Marie-Caroline Chauvet

Comité de rédaction : Dominique Lagarde, Juliette Helson, Farida Vincent, Sylvia Rennes, Jacqueline Carpuat, Gilbert Bonnes, Stéphane Lelong, Michel Lemoine, Jean Renalier, Alain Roynette, François-Régis Valette

Contributeurs : Sandra Bignalet-Cazalet, Julie Fourment, Claire Maylié, Alice Mellac, Isabelle Nguyen Dai, Valérie Régis, Jean-Louis Malliet, les animateurs des CLAE et ALSH, Alice Béranger et l'équipe GreenSAT, Deborah Sanchez

Crédits photos : Les animateurs des CLAE et ALSH, Jean Renalier, Alain Roynette, Mondé, les étudiants de l'ENSAT, l'ESMA, Sicoval

Réalisation : Imprimerie du Sicoval - Labège



Édito

Chers concitoyennes et concitoyens,

La crise écologique et la pandémie sont en train de rebattre les cartes pour le devenir des collectivités, qu'elles soient communales, intercommunales, ou à plus grande échelle. Elles changent les repères traditionnels qui jalonnent notre quotidien.

Dans cet environnement marqué par l'incertitude et la menace de l'inconnu, cette nouvelle ère oblige les élus à penser autrement l'action publique face à la rapidité et à la nature du changement.

Le projet politique, véritable pacte social conclu avec les citoyens et garant d'un avenir commun, matérialise cette approche.

Qu'en est-il de notre commune ?

La conjoncture et les contraintes sanitaires rendent difficile le dialogue social dans sa dimension physique et son besoin de proximité dans les échanges ou les rencontres. Cette nouvelle « Lettre d'Auzerville » que vous lisez, témoigne du travail quotidien des acteurs engagés dans la vie communale. Qu'elles soient péri-scolaires au service de nos enfants, associatives ou sociales, à l'écoute de ceux qui en ont besoin, ces activités sont l'assurance d'une volonté de poursuivre et de préserver la qualité de vie quotidienne à laquelle nous tenons tous.

Il en est de même pour les élus qui œuvrent à la mise en chantier de nouveaux projets qui sont discutés avec les Auzevillois, tels que ceux qui touchent à l'environnement, aux finances, à la cohésion sociale, à l'urbanisme ou à la communication à travers l'enquête qui vous a été proposée. Les commissions extra-municipales et ouvertes à tous continuent à travailler pour la mise en œuvre de nos projets de mandat et votre contribution y est essentielle.

Nous devons en effet prendre le recul nécessaire à notre réflexion pour identifier les questions qui interrogent l'avenir de notre commune, les mettre au débat et fixer le cadre de vie que nous souhaitons, en tenant compte de l'interdépendance entre les territoires et nos contraintes budgétaires.

La municipalité ne vit pas en cachette. Elle vit sa vie et assume ses devoirs dans les contraintes qui s'imposent à tous quotidiennement.

Vision, missions, objectifs, sont à refonder pour donner une chance à la transformation publique de se réaliser avec succès. C'est l'objet incontournable du pacte de confiance que nous avons accepté ensemble.



Dominique Lagarde, Maire d'Auzerville-Tolosane



**Vous pouvez consulter
les comptes rendus des conseils
municipaux en mairie
ou dans la rubrique « La Mairie,
Elus - Conseil Municipal » du site :
www.auzeville.fr**

ADRESSE ET CONTACT

Mairie d'Auzerville-Tolosane
8, Allée de la Durante
31320 AUZEVILLE-TOLOSANE
05 61 73 56 02
accueil.mairie@auzeville31.fr



Urbanisme, atouts et cartes maîtresses

Rencontre avec Gilbert Bonnes, premier adjoint à l'urbanisme, poste stratégique pour l'évolution de notre commune

Cette rencontre fait apparaître une certitude : l'emploi du temps de l'équipe chargée de l'urbanisme sera chargé tout au long du mandat.

En tant que premier adjoint chargé de l'urbanisme, Gilbert Bonnes souhaite travailler en équipe : il exerce sa mandature avec Afaf Hadj Abderrahmane et Christelle Kieny, élues municipales.

Conduire une urbanisation maîtrisée, dans le respect des contraintes imposées. C'est le SCoT (Schéma de Cohérence Territoriale) qui les édicte. La non-observance est passible de sanctions. **L'actuelle municipalité s'inscrit dans la continuité de ses prédécesseurs :**

- Conduite des grands projets d'urbanisme par le service public municipal (aujourd'hui Argento).
- Instauration de la participation citoyenne dans le cadre du travail de la commission urbanisme.
- Présentation de tout nouveau projet de construction d'immeubles ou d'entreprises au public auzellois. Une nouveauté : les projets des promoteurs concernant les macro-lots d'Argento sont consultables sur le site de la mairie.

La Covid freine actuellement la participation citoyenne, interdisant toute réunion en présentiel.

RÉUSSIR L'URBANISATION D'ARGENTO 2 ET AUTRES DÉFIS :

- Le premier à relever pour l'équipe de Gilbert Bonnes : les travaux de viabilisation commencent mi-juin 2021, la construction des habitations début 2023. Dans un souci d'efficacité la viabilisation sera réalisée à 80 % et terminée à la fin des constructions.
- Quant au PLU (Plan Local d'Urbanisme) sa révision préparée par un groupe d'élus et de citoyens sera actée en 2021.
- Outre Argento 2, la nécessaire évolution de l'Espace René Lavergne (ERL) est à l'ordre du jour. La municipalité souhaite envisager sa restructuration et son intégration dans l'ensemble de nos futurs équipements. Concernant l'ERL, on n'en est qu'au stade des conjectures...
- L'équipe travaille également sur la création de pistes cyclables et de chemins de randonnées.

Alain Roynette

Voir Plan de situation du projet Argento 2 en page suivante



Gilbert Bonnes est né à Toulouse en 1943.

Ancien élève de l'ENSAT (Ecole Nationale Supérieure Agronomique de Toulouse), il acquiert le titre d'ingénieur et présente avec succès une thèse de doctorat.

Sa carrière professionnelle commence en qualité d'enseignant-chercheur à l'ENSAT. Ensuite il intègre le ministère de l'Agriculture en qualité de professeur à l'ENSFEA d'Auzeville dont il devient le directeur pendant 12 ans. Puis le voici promu « recteur vert » de l'Académie de Toulouse. Il est nommé directeur intérimaire de l'Ecole vétérinaire de Toulouse pendant 2 ans. Enfin sa carrière est couronnée par sa nomination d'ingénieur général du Génie rural, des Eaux et des Forêts. Cette brillante carrière l'amène à travailler à Auzeville depuis 1970 et à y résider depuis 1982.

PLAN DE SITUATION DU PROJET ARGENTO 2

Ce projet vient en complément du lotissement « Négret Argento 1 », composé d'un pôle médical, d'appartements et de maisons individuelles. Cette deuxième phase comprend 5 macro-lots et 15 lots individuels.

Le macro-lot 1 comprendra des logements collectifs en R+2 et 2 commerces au rez-de-chaussée.

Le macro-lot 2 est destiné à des équipements.

Le macro-lot 3 est destiné à du logement intermédiaire en R+1 et du logement collectif en R+2.

Le macro-lot 4 est destiné à du logement collectif en R+1 et R+2. Il abritera une « Maison d'Assistants Maternelles ».

Le macro-lot 5 accueillera une Résidence Sénior. Le début des constructions devrait se situer autour du dernier trimestre 2022.

Alain Roynette



Démarche « Bourg-Centre » à Auzeville **Etape 1**

La Région Occitanie a mis en place un label dénommé "Bourg-Centre" proposé aux communes en collaboration avec le Sicoval, afin de favoriser une stratégie de développement prenant en compte l'environnement territorial et la place des communes dans leur éco-système.

Notre équipe municipale **a démarré**, ce second trimestre 2021, cette démarche de labellisation « Bourg-Centre ».

QU'EST-CE QU'UN "BOURG-CENTRE" ?

C'est une commune qui remplit des fonctions de centralités, c'est-à-dire des services et équipements publics pour lesquels des habitants (ou usagers) extérieurs se déplacent pour en bénéficier : l'exemple le plus symbolique à Auzeville est la présence du campus d'enseignement de l'Agrobiopôle (plus de 3 000 personnes fréquentent le campus : étudiants/enseignants-chercheurs, etc.), mais l'on peut également citer notre médiathèque.

Cette démarche consiste à élaborer une **stratégie globale de développement** de la commune à court, moyen et long terme : **en effet la proximité de notre commune avec l'aire urbaine toulousaine entraîne de nom-**

breuses mutations impactant notre qualité de vie et nous voulons les maîtriser.

Dans ce contexte, notre équipe souhaite appréhender plus finement **l'avenir d'Auzeville** en étant pro-actif en matière de développement urbain, de croissance démographique, de services communaux et intercommunaux, d'équipements communaux à développer, ainsi que notre cohésion sociale et notre « vivre ensemble ».



La démarche est prévue tout au long de cette année 2021, avec des étapes intermédiaires (diagnostic, enjeux, etc.) pour lesquelles nous vous informerons au cours de l'année.

Alice Mellac



2021 sous le signe du redressement des finances communales

La Commission Finances, ouverte à tous les habitants, vous a présenté le 12 avril 2021, le détail de la situation financière de notre commune et les orientations prises pour le vote du budget qui a eu lieu lors du Conseil Municipal du 14 avril 2021.

L'histoire des budgets des cinq dernières années met à l'évidence que la situation des finances de la commune est préoccupante :

- Les dépenses de fonctionnement excèdent chaque année les recettes courantes, impôts et dotations, et en 2019 l'écart a été proche de 600 000 € (pour un budget voisin de 4 Millions d'Euros)
- Les investissements sont pratiquement à l'arrêt depuis 2014 et des impératifs d'entretien des bâtiments communaux se posent à court terme
- Depuis deux années nous n'avons pas pu rembourser une avance de trésorerie de 1,3 Millions d'Euros et en conséquence les difficultés de paiement sont continues.

Devant l'urgence, nous avons décidé en juin dernier de passer le taux de la part communale de la Taxe Foncière de 20,64% à 25,80% pour équilibrer le budget de fonctionnement. Cela a permis de terminer l'année 2020 avec un résultat légèrement positif et nous devons nous en réjouir.

La baisse des dépenses durant la période du confinement a contribué à ce résultat. L'année qui vient devrait permettre, nous l'espérons tous, de retrouver une certaine normalité avec en parallèle un retour à des niveaux plus élevés d'activité et donc de dépenses. Le budget 2021 qui vient d'être voté vise à préserver le

début d'équilibre atteint en tenant compte de cette reprise.

Dans un budget communal, les recettes annuelles, impôts et dotations, doivent aussi couvrir le remboursement des emprunts et contribuer au financement des investissements. Nous visons d'atteindre ce deuxième objectif sur plusieurs années. Dès 2021, nous engageons les changements en profondeur à même de nous sortir de cette dépendance aux budgets annexes des opérations d'aménagement.

Les travaux de la deuxième phase d'Argento vont démarrer cet été et les premières ventes de terrain vont donner dans quelques semaines une bouffée d'oxygène à notre trésorerie. Nous allons en tirer profit pour relancer un minimum de politique d'investissements : nous prévoyons d'effectuer environ 230 000 € de travaux urgents en 2021.

LE BUDGET DE FONCTIONNEMENT 2021 : PRINCIPALES ORIENTATIONS

- Une gestion rigoureuse des dépenses est mise en place avec notamment l'adhésion de la commune au groupement d'achat du Sicoval en matière de gaz et de télécom et l'expérience d'extinction de l'éclairage public après 23 heures dont vous avez entendu parlé depuis plusieurs mois.
- Nous avons également engagé, avec la participation du personnel communal, une réflexion

en vue d'améliorer le fonctionnement et l'organisation des services en les rendant plus efficaces et plus économes. C'est bien sûr un travail de longue haleine.

- Le conseil a voté à l'unanimité, majorité et opposition, une augmentation que nous avons voulue modérée du taux de la Taxe foncière. La réforme de la fiscalité locale nous enlève la Taxe d'Habitation et nous donne en contrepartie la part départementale de la Taxe Foncière. Sur cette base, l'augmentation du taux de la nouvelle part communale sera de 2,5% (conduisant à une augmentation de 2% environ de cet impôt compte tenu de la part du SICOVAL).
- Les tarifs des services communaux (cantines et CLAE) augmenteront de 5% en moyenne, continuant le rattrapage entamé en 2020 (ces tarifs n'avaient pratiquement pas bougé entre 2010 et 2019).
- Enfin les subventions financières aux associations resteront provisoirement au niveau de 2020 (bien sûr sans remise en cause des très importantes aides en nature sous forme de mise à disposition de personnel et de locaux chauffés et entretenus).



Budget de fonctionnement

DÉPENSES en Euros	COMPTE 2019	COMPTE 2020	BUDGET PRIMITIF 2021
Charges à caractère général	1 069 817	896 116	980 450
Charges de personnel	2 039 330	2 089 712	2 128 000
Autres charges gestion courante	384 346	261 342	277 500
Intérêt des emprunts	221 816	209 625	197 000
Divers	78 549	71 998	87 500
DÉPENSES TOTALES	3 793 858	3 528 793	3 670 450
Virement à la section investissement	-	-	513 950
TOTAL	3 793 858	3 528 793	4 184 400

RECETTES en Euros	COMPTE 2019	COMPTE 2020	BUDGET PRIMITIF 2021
Impôts et taxes	1 869 733	2 174 482	2 294 061
Dotations et participations	724 127	762 147	729 009
Produits de service	397 378	326 883	378 000
Autres	177 004	223 928	170 663
Virement à la section investissement	810 268	111 760	612 667
TOTAL	3 978 510	3 599 199	4 184 400
Ecart entre dépenses et recette courantes	- 570 970	- 33 200	- 50 000
Résultat (compte tenu des reversements)	184 652	70 406	

Les investissements

Il nous a semblé primordial de relancer un minimum de dépenses d'investissement. Les priorités choisies concernent des urgences :

- Pour les écoles nous prévoyons de moderniser les équipements informatiques dans le cadre du plan gouvernemental et de lancer des travaux en vue de régler le problème de l'excès de chaleur dans les salles de classe en juin et septembre.

- Des travaux sont prévus sur le bâtiment de la mairie : réparation du chauffage, réfection de la charpente et de l'étanchéité ; le renouvellement du parc informatique vieillissant de la mairie fait également partie des priorités.

- La remise aux normes d'une partie des aires de jeux, le renouvellement partiel du matériel des équipes techniques ainsi que la remise en marche de l'éclairage au sol du mail du Pastel sont également à l'ordre du jour.

Nous comptons sur vous pour continuer à échanger et construire ensemble lors des prochaines Commissions Finances.

Jean-Louis Malliet



Bienvenue à Sandra Bignalet-Cazalet, nouvelle conseillère municipale

Suite à la démission de Cristian GHEORGHE que nous tenons ici à remercier pour avoir consacré du temps à notre commune à travers ses fonctions d'adjoint au maire malgré ses fortes contraintes professionnelles, Sandra a été appelée à exercer l'activité de conseillère municipale.



UN PARCOURS RICHE ET VARIÉ

D'origine Bordelaise, cette femme hyper active de 40 ans est aujourd'hui la maman de 2 enfants (12 ans et 9 ans). Des études scientifiques et une spécialisation en Eau et Environnement l'ont amené à une carrière dans la Propreté Urbaine, et notamment un poste de Responsable du service de nettoyage urbain à Paris qui comprend dans son secteur les Champs Elysées !

Sandra s'installe en 2009 à Toulouse et devient alors responsable d'exploitation de 2 entreprises en nettoyage industriel. Suivront un long séjour de 6 ans en Guyane avec sa famille et un basculement dans son activité pro-

fessionnelle en prenant la direction générale du groupe Equinoxe Formation, regroupant 10 agences sur tout le territoire Guyanais. Cette nouvelle orientation se confirmera à son retour de Guyane et un investissement fort dans la formation professionnelle.

LE BON CHOIX : CELUI D'AUZEVILLE

Sandra et sa famille jettent leur dévolu sur Auzeville avec la construction de leur maison qu'ils habitent depuis un an et demi. Son souhait de s'impliquer dans la vie communale l'amène à s'engager au sein des Parents d'Elèves, en tant que déléguée et en tant que vice-présidente de l'association Le Petit Nicolas. Puis en janvier 2020, avec le soutien de son mari et de ses enfants, et la sollicitation de quelques très bonnes amies, elle intègre la liste conduite par Dominique Lagarde pour les élections municipales.

L'ENGAGEMENT AU SEIN DE L'ÉQUIPE MUNICIPALE

Sandra prend vite sa place au sein de cette équipe municipale avec laquelle elle a travaillé lors de l'élaboration du projet de mandat et contribue grandement par son franc parler. Elle s'investit tout particulièrement dans le domaine de la communication. Elle juge cette équipe « volontaire, diversifiée, et particulièrement engagée dans des projets d'avenir, avec une réelle volonté d'œuvrer pour favoriser le développement durable, les échanges et la solidarité ». Sandra apprécie particulièrement cette commune à dimension humaine avec des services de qualité où le bien être est une réalité et le souci d'être à l'écoute des habitants toujours très présent.

Sa volonté est de participer activement au développement de sa commune, pour nos enfants, pour nos concitoyens, parce que les gestes de chacun ont une incidence sur le futur de tous.

Bon vent Sandra !

François-Régis Valette



Commission Cohésion Sociale

« Liberté, égalité, fraternité » sont les 3 valeurs républicaines qui guident le travail de la commission de la cohésion sociale sur toutes nos thématiques : le logement social, l'accompagnement des aînés, l'accès aux droits, la mixité sociale et intergénérationnelle, la lutte contre la fracture numérique, l'isolement et la précarité.

En route pour une commune inclusive !

EN SITUATION DE HANDICAP OU VALIDE, LES MÊMES DROITS

La loi de 2005 a pour objectif une meilleure insertion dans la société des personnes en situation de handicap, quel que soit le type de handicap, en permettant l'accès aux mêmes droits que chaque citoyen, en rendant accessibles tous les lieux de la vie publique. Nous avons encore beaucoup de route à parcourir pour parvenir à relever ce défi, mais inspirons-nous du colibri d'une légende amérindienne : *un jour, dit la légende, il y eut un immense incendie de forêt. Tous les animaux terrifiés, atterrés, observaient impuissants le désastre. Seul le petit colibri s'activait, allant chercher quelques gouttes avec son bec pour les jeter sur le feu. Après un moment, le tatou, agacé par cette agitation dérisoire, lui dit : « Colibri ! Tu n'es pas fou ? Ce n'est pas avec ces gouttes d'eau que tu vas éteindre le feu ! » Et le colibri lui répondit : « Je le sais, mais je fais ma part. »*

UN PARTENARIAT AVEC L'UNIVERSITÉ JEAN-JAURÈS

Pour faire sa part, la commune agit déjà dans le domaine du handicap par le biais du Projet Educatif du Territoire (PEDT) et l'accueil d'une classe annexée à l'école Aimé Césaire, entre autres. Nous devons travailler encore d'arrache-pied à rendre effective l'accessibilité des services de la commune à tous les citoyens, favoriser l'inclusion et respecter le droit à la participation à la vie citoyenne. C'est avec cette volonté qu'une convention de partenariat a été signée entre le Conseil municipal de la commune et le Département D-TIM de l'Université Jean Jaurès, formation diplômante d'interprètes et médiateurs en Langue des Signes Française (LSF).

DES COMMISSIONS ACCESSIBLES À TOUS : NOTRE PROJET

En effet, le D-TIM encourage la mise en place de projets novateurs favorisant une meilleure insertion des personnes sourdes dans la société en mettant à disposition des étudiants, qui se testent en situation réelle, accompagnés par des professionnels enseignants. Il était donc naturel qu'un partenariat se mette en place avec notre commune. Il a pris effet lors de la 1^{re} commission de la Cohésion Sociale ouverte au public du mois de mars, à laquelle ont participé des interprètes LSF et des résidents d'Auzeville. Cette première expérience nous encourage à poursuivre dans cette voie : désormais nous comptons sur la participation d'interprètes LSF, et nous allons nous atteler à d'autres chantiers pour assumer la responsabilité d'une commune inclusive.

Sylvia Rennes et Alain Bacci*

**Responsable D-TIM Université Jean Jaurès*





Commission Cohésion Sociale

Logements sociaux : un cadre transparent

DEMANDER UN LOGEMENT SOCIAL ?

Parce qu'il fait bon vivre à Auzesville-Tolosane, le nombre de demandes de logement social est en constante augmentation et l'offre s'avère inférieure à cette demande. Aussi, un sentiment d'opacité est souvent éprouvé par un certain nombre de demandeurs de logement social.

DES RÈGLES CLAIRES ET FIXÉES PAR LA LOI

Depuis septembre 2020, la méthode obligatoire de cotation des demandes de logement social constitue une aide à la décision, tant pour la désignation des candidatures examinées en commission d'attribution que pour l'attribution des logements sociaux. Elle assure l'égalité de traitement pour tous les dossiers en veillant à l'application des mêmes règles pour tous les candidats.

QUEL IMPACT POUR LA COMMUNE ?

La règle de base pour pouvoir accéder à un logement social reste inchangée, avec deux critères impératifs : ne pas dépasser les plafonds de ressources et être en situation régulière. S'ajoute dorénavant à cette règle la mise en place d'une grille de cotation pour les demandes sur la commune, de façon à garantir plus de transparence et d'équité. L'attribution de points, variables selon des critères précis, permet une instruction rationnelle des dossiers, réduisant la part d'appréciation subjective. Les demandes, hié-

chisées par ordre de priorité sont ensuite présentées aux bailleurs présents sur la commune, lorsqu'un logement social se libère. Le bailleur concerné décide in fine qui sera le bénéficiaire du logement vacant.



Vous souhaitez en savoir plus ? Rendez-vous sur le site de la commune, à la rubrique « Logement ».

Sylvia Rennes



Référents de quartiers

Un trait d'union entre les habitants d'Auzesville et la mairie.

Cette idée s'inspire des actions réalisées par certains Auzesvillois, qui ont assuré une veille auprès de leurs voisins, lors du premier confinement en 2020. Ceci fut d'un grand soutien pour leur quartier et le reste encore aujourd'hui.

Depuis le début de cette crise sanitaire, le Centre Communal d'Action Sociale (CCAS) veille au bien-être de ses aînés en restant à leur écoute et en

prenant des nouvelles des personnes les plus vulnérables, tant par le biais de contacts téléphoniques que par des visites à domicile.

Afin de poursuivre cette veille, le bureau du CCAS a mis en place un référent par quartier pour maintenir le lien avec nos séniors et les accompagner au mieux. Fondée sur les valeurs de service public, de solidarité et de bienveillance, cette action est totalement bénévole. Pour connaître le nom et les



La chasse au Coronavirus

COVID-19 : opération réussie de dépistage gratuit et sans rendez-vous dans la commune

Soucieuse des habitants de notre territoire, la commune avait proposé sa candidature auprès de la Région pour la réalisation de l'opération « Proxitest », tests antigéniques Covid 19. Grâce à tous ces partenaires (la Croix Rouge Française, l'Agence Régionale de Santé, la Région Occitanie, le Conseil Département 31, et la Caisse Primaire d'Assurance Maladie 31), une opération mobile de tests s'est déroulée samedi 6 février 2021.

La Croix Rouge Française et ses équipes ont installé deux points de tests dans la salle de la Durante, en se rendant au plus près de la population. L'organisation fut optimale, permettant à toutes les personnes le souhaitant de s'y rendre sans souci de déplacement, sans prise de rendez-vous et sans frais. 55 personnes s'y sont rendues, confirmant qu'il y avait un réel besoin. Cerise sur le gâteau : la présence de la fanfare d'Auzeville, installée à l'extérieur de la salle de la Durante, permet de rendre l'ambiance festive et fut appréciée de toutes les personnes de passage.

Un grand merci à tous les partenaires, aux bénévoles, au service technique et personnels de mairie, ainsi qu'aux musiciens !



APPEL À CANDIDATURE RÉFÉRENTS DE QUARTIERS

L'équipe actuelle des référents bénévoles de quartiers a besoin de renfort. Afin de couvrir tous les quartiers de la commune, le Centre Communal d'Action Sociale (CCAS) lance un appel à candidature pour trouver des personnes désireuses de s'investir. Nous cherchons des personnes sur les quartiers suivants : les Côteaux, secteur de Négret, du Moulin Armand, et sur le quartier du Pont de Bois, le lotissement du Verger, Hameau de Rouinis, allée Campferran, allée de la Crouzette.... Si vous souhaitez participer à ce dispositif, faites-vous connaître auprès du CCAS, **Tél : 05 61 73 53 10**.

Farida Vincent

coordonnées de votre référent de quartier, vous pouvez vous rapprocher de la Mairie.

Enfin, pour faciliter l'intervention du CCAS quand un plan d'alerte canicule, grand froid ou crise sanitaire est déclenché, les personnes de plus de 65 ans, les personnes en situation de handicap, vivant seules ou isolées, sont invitées à se faire connaître en mairie (ou par un tiers).

Un formulaire d'inscription au registre nominatif a

été distribué dans les boîtes aux lettres (Le télex n° 452 du 13/03/2021) et demeure toujours disponible sur le site internet de la commune, ou en format papier en mairie.

Farida Vincent



LA COMMISSION ENVIRONNEMENT, DÉVELOPPEMENT DURABLE ET TRANSITION ÉNERGÉTIQUE S'ENGAGE POUR LA PRÉSERVATION DE LA BIODIVERSITÉ ET LES ÉCONOMIES D'ÉNERGIE. LA MISE EN PLACE DE NICHOURS ET L'EXTINCTION DE L'ÉCLAIRAGE PUBLIC EN NUIT PROFONDE SONT DES ACTIONS CONCRÈTES MISES EN PLACE.

Opération niochours !

Avec l'abattage des platanes sur certaines portions du Canal du Midi, l'habitat des oiseaux vivant à proximité de ses berges diminue. Voies Navigables de France a donc souhaité adopter des mesures de conservation et a lancé une opération Niochours !

Sur toute la longueur du Canal du Midi, les communes, les habitants et les entreprises ont pu postuler à l'obtention gratuite de niochours. Après étude des candidatures, notre commune a été l'heureuse bénéficiaire de quatre niochours à oiseaux et d'un gîte à chauves-souris.

Ils ont été placés par Matthieu Rougé, Responsable des Espaces Verts de la commune (et ornithologue averti !), dans le bois de la Durante et dans le Bois Joli. Le gîte à chauves-souris a quant à lui été positionné en face du château des Frères Tailleurs.

Ces installations nous engagent à un entretien du matériel fourni et à un suivi écologique sur plusieurs années.

Ce sont les CLAE et donc les enfants de la commune qui scruteront avec attention la vie des petits locataires ailés pendant les principales périodes

d'activité et partageront les résultats des observations via une application smartphone dédiée.

Nous espérons accueillir dès cette année chouettes chevêches et autres huppées fasciées et c'est avec plaisir que nous vous donnerons de leurs nouvelles !

Claire Maylié



Pose des niochours



Prêts à accueillir leurs résidents

Expression des Groupes

Auzeville en transition

La commune doit faire face à deux défis majeurs : le redressement des finances et un changement urgent en matière de gestion du personnel. Pour l'heure ce sont les finances qui nous préoccupent. Elles sont au plus mal. C'est une réalité incontournable. Elles exigent de la lucidité, du courage, et un effort d'anticipation à moyen et long terme. Nous avons largement exprimé, lors de la campagne électorale, notre démarche face à cette situation. A savoir,

1. La présentation d'un projet politique global

pour le mandat dans lequel la majorité développe une vision claire des choix en matière de gestion

2. A la clé, l'élaboration d'un « plan de redressement des finances », **global**, à court et moyen terme. **Un plan qui n'exclut aucun pan du budget.** Aucune dépense ne doit être, a priori, sanctuarisée
3. Enfin, ce projet et le plan de redressement doivent être portés sur la place publique et faire l'objet d'un débat avec les Auzevillois.

La majorité s'évertue à prendre en charge le redressement des finances en catimini, sans

débat public. **C'est une erreur.** Le marasme financier qui frappe la commune a mis des années à s'installer. Les Auzevillois doivent prendre conscience du projet politique qui a conduit la commune à ne plus pouvoir faire face à ses dépenses de fonctionnement, et à limiter drastiquement ses projets d'investissement. Ils doivent connaître les erreurs qui ont été commises et quelles en sont les conséquences **objectives.**

Pour nous, éluder ce débat, signifie cautionner les bévues du passé. Ou se sentir coupable. C'est selon.

Groupe d'opposition



La vie a besoin de la nuit !
la nuit a besoin de nous.

Opération Noir

Extinction de l'éclairage public en nuit profonde

Notre commune se lance dans une expérimentation d'une année !

Conscients de l'impact négatif des lumières artificielles nocturnes sur notre santé, sur la biodiversité et sur les finances communales, une réflexion était engagée depuis plusieurs mois au sein de la Commission Environnement afin d'envisager une gestion différenciée de l'éclairage public.

Ce temps a permis à l'équipe municipale, élus et agents, d'évaluer les possibilités techniques du matériel existant. Nous avons également recueilli les retours d'expériences des communes voisines éteignant déjà les lumières une partie de la nuit et vous en avons fait part dans les deux derniers Téléx. Notre réflexion a également été partagée avec le Conseil Départemental, le SICOVAL, le SOLEVAL, le SDEHG et la Gendarmerie. D'une manière générale, aucune conséquence négative sur la sécurité routière, les actes d'incivilité et les cambriolages n'a été remontée au travers des diverses expériences recensées.

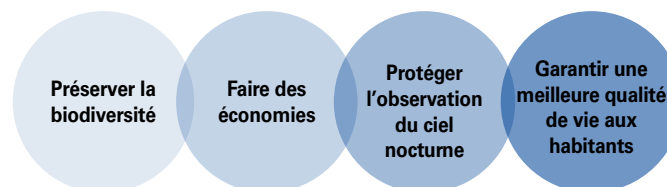
Avec les habitants membres de la Commission Environnement, notre volonté s'est donc portée vers une extinction des lumières sur toute la commune entre 23 h et 6 h du matin, mis à part au niveau de la RD 813 afin de ne pas créer de discontinuité d'éclairage sur notre axe principal entre Ramonville et Castanet.

Il s'agira d'une expérimentation d'une année pendant laquelle des animations autour du ciel étoilé et de la biodiversité nocturne seront proposées et à l'issue de laquelle nous partagerons ensemble nos impressions.

Le détail de ces modalités ainsi que les raisons de ce choix vous ont été présentés lors de la réunion publique du 8 avril dernier (diaporama de présentation que vous pourrez retrouver sur le site Internet de la commune, rubrique : "Accès direct / démocratie participative / Commission Environnement, Développement Durable, Transition Energétique")

Nous vous tiendrons informés de la date du début de cette expérimentation qui devrait intervenir dans quelques semaines !

En résumé, éteindre notre éclairage une partie de la nuit, c'est



Auzeville 3D

Nous prenons à bras le corps le « Défi du Développement Durable » (3D) depuis un an malgré la pandémie et les contraintes que celle-ci nous a imposées. Les différentes dimensions de notre projet ont été initiées en associant les services de la Mairie et en concertation avec les Auzevillois à travers les commissions extra-municipales. Celles-ci ont continué leur fonctionnement en s'adaptant au contexte sanitaire et nous remercions les participants engagés !

Concernant notre 1^{er} pilier, aménagement, urbanisme et environnement, nous poursuivons une urbanisation maîtrisée et de qualité avec notamment le travail de labellisation « éco-quartier » d'Argento, dont une étape essentielle s'est déroulée avec le choix du constructeur de la résidence senior.

La cohésion sociale et le lien entre les habitants, 2^e pilier de notre projet, continuent d'avancer grâce à la mise en place des référents de quartiers, aux actions du CCAS, ou à travers le partenariat avec l'Université Jean Jaurès (langues des signes).

Maîtriser les finances communales est notre 3^{ème} pilier et reste une préoccupation majeure. Plusieurs actions ont été menées dès le début de notre mandat et se poursuivent dans le budget 2021 (cf. article pages 8 et 9).

Les contraintes sanitaires nous ont obligés à réduire les contacts que nous souhaitons développer avec les Auzevillois et les Auzevilloises, Nous espérons vivement que les échanges en présentiel pourront reprendre dès que possible pour faciliter la participation de tout un chacun au développement de notre commune.

Groupe majoritaire



Foyer Rural : Catherine Valladon, d'adhérente à présidente

Rencontre avec Catherine Valladon, qui pérennise la philanthropie transmise par ses parents par le dévouement qu'elle exprime, afin de maintenir du lien social et booster le bénévolat.



La crise sanitaire perdure. Le foyer rural rebondit grâce au bureau et à tous les bénévoles afin de préserver les valeurs de cette association si chère aux nombreux adhérents.

Catherine arrive à Auzeville il y a 28 ans après avoir pérégriné et enseigné l'anglais à l'étranger (Antilles, Venezuela). Cette mère de deux enfants et grand-mère de six petits-enfants, pédagogue, altruiste est présidente depuis plus d'un an du Foyer Rural René Lavergne (FRRL). Accompagnée de son mari, Catherine adhère au FRRL afin de pratiquer des activités, puis doucement elle devient administratrice. Véritable surprise pour elle mais suite logique pour ses proches et pour le bureau car elle est natu-

rellement tournée vers les autres et prend plaisir à consacrer de son temps. Le bénévolat est une évidence : « j'ai souhaité m'investir dans la vie locale et associative. Au foyer les bénévoles représentent les forces vives ; sans être élus, ils font tourner le FRRL », se réjouit Catherine. Lorsqu'il faut gérer la crise de la COVID 19 avec son équipe, elle reste très engagée avec une réactivité affirmée et spontanée : « nous avons souhaité rester en contact avec tous nos adhérents pour ne pas perdre le lien, le fil », affirme-t-elle.

Pendant le premier confinement les activités s'arrêtent ce qui nécessite une adaptation du FRRL avec les normes sanitaires gouvernementales.

« Certaines sections comme la musique, par exemple, ont été très impactées. »

Crescendo, les activités pouvant se tenir en extérieur reprennent, d'autres s'accommodent du numérique avec des visio-conférences en distanciel. Malheureusement la fréquentation diminue ce qui engendre une baisse des adhésions et donc inévitablement un trou pour la trésorerie. Les demandes de remboursement par certains adhérents accentuent le déficit. Tout cela n'empêche point l'association de traverser les différentes épreuves en gardant la tête hors de l'eau.

Que souhaite Catherine à l'avenir ? La réponse est sans appel pour cette Auzevilloise magnanime et désintéressée : « une maison des associations avec des espaces plus grands, plus accueillants afin d'organiser des événements comme des mini-conférences afin de tisser plus de lien. »

Après une crise, les gens reviennent s'ils ont confiance « le foyer est ouvert à tous et accueille tout le monde ; c'est un lieu neutre », ajoute-t-elle.

Catherine rappelle que : « les bénévoles apportent beaucoup, et n'oublions pas notre secrétaire Anne dont les tâches sont de plus en plus lourdes et chronophages. Un grand merci également aux adhérents pour leur fidélité, leur solidarité et leur soutien. »

Farida Vincent

L'ENSAT est au top

Depuis quelques années, l'ENSAT, l'École Nationale Supérieure Agronomique de Toulouse, située dans la commune d'Auzeville, est particulièrement engagée sur le plan environnemental.



GreenSAT mène des actions très diverses et à toutes les échelles. C'est aussi une association doublement bénéfique : tout en participant à la construction d'un campus plus écologique, donc plus agréable à vivre et moins impactant pour l'environnement, elle permet aux élèves de s'engager pour la cause environnementale tout en menant à bien leurs études.

Créée en 2014, l'association a pu concrétiser de nombreuses initiatives, qui sont toujours d'actualité aujourd'hui, comme par exemple la mise en place et la gestion d'un compost et d'un potager propres à l'ENSAT. Chaque année, de nouveaux projets sont menés à bien : en 2021, on compte notamment un atelier de sensibilisation au lycée agricole (DIY), la mise en place d'un distributeur de protections hygiéniques bio au sein de l'école et un projet de ressourcerie.

L'école présente parmi ses objectifs une plus grande mobilisation de ressources pour la recherche des solutions face au changement climatique, mais aussi un réaménagement des programmes pour y intégrer davantage l'éducation à l'environnement et à la durabilité. En complément, l'ENSAT est la première école d'agronomie de France à adopter la certification ISO14001. Plus qu'un but à atteindre, cette norme prône une amélioration continue de l'impact environnemental de l'établissement.

GreenSAT
Projet Écologique de l'Agrobiopole

GreenSAT s'engage en vert et contre tout déchet

La concrétisation de tels objectifs se fait grâce à divers acteurs, à commencer par l'administration et la direction de l'école, mais aussi grâce aux étudiants et plus particulièrement à l'association GreenSAT. Composée d'élèves de l'école, cette association promeut et met en place de nombreuses initiatives environnementales sur le campus et est à l'origine de nombreux projets qui font de l'ENSAT une école leader dans la transition écologique.

Forte d'une centaine d'adhérents, GreenSAT est organisée en différents pôles : pôle alternatif, qui propose des solutions pour améliorer son impact environnemental personnel au quotidien, pôle valorisation des déchets, pôle compost, pôle potager, pôle alimentation, pôle biodiversité et pôle T4E, qui est en relation avec le réseau d'associations étudiantes à vocation écologique de Toulouse.

En parallèle, GreenSAT organise et prend part à de nombreux événements réguliers auxquels sont associés les Auzevillois : Clean Walks, conférences, débats et discussions autour des problématiques environnementales. Des actions de sensibilisation sont également menées, souvent en lien avec d'autres acteurs. Chaque année, une semaine du Développement Durable a lieu, au cours de laquelle de nombreux ateliers, stands et conférences sont proposés. Enfin, par l'intermédiaire de GreenSAT l'ENSAT participera cette année à la COP2 étudiante.

Alice Béranger et l'équipe GreenSAT





En quête d'un changement de comportement

« *Soyez le changement que vous voulez voir dans le monde* » Gandhi

GD6D

Derrière ce sigle se cache le nom d'une opération menée conjointement entre le Sicoval et E3D Environnement, expert en changement comportemental à grande échelle dans le domaine de l'environnement. Cette opération a pour but d'aider chaque citoyen à réaliser des actions concrètes pour améliorer sa qualité de vie tout en réalisant des économies.



PENSER GLOBAL, AGIR LOCAL

Le Sicoval a lancé une mission de sensibilisation personnalisée auprès des habitants de quatre communes dont le quartier du Pont de bois à Auzeville. Au 20 mars 2021, 877 foyers étaient inscrits, dont 344 pour Auzeville avec un objectif de 358, soit 60 % des foyers de la cible visée.

A domicile ou par téléphone, un agent du Sicoval échange avec les habitants et établit un état des lieux de leurs comportements relatifs aux 6 domaines ci-après :

- Consommation
- Energie
- Déchets

- Santé
- Déplacements
- Eau

Nous avons recueilli les témoignages d'Auzevillois engagés dans la démarche.

DÉCLICS ET DÉFIS

Le dé clic pour passer à l'action est souvent déjà présent chez les personnes interrogées comme chez Imadeddine B., 27 ans, doctorant en chimie dans le domaine des plastiques. Il s'est lancé le défi de réaliser un menu végétarien et stopper les pubs papier pour tendre vers le zéro papier.

Cyril T. avait la fibre écologiste sans pour autant

« être bon partout ». « Dès qu'on s'approvisionne près de chez soi, on est obligé de subir ; les emballages ça ne va pas dans le sens de la réduction des déchets. J'ai eu un dé clic avec les boutiques d'achats en vrac, c'est un vrai changement d'habitudes ».

Quant à Céline B. « La pandémie a été pour moi un accélérateur de prise de conscience, j'avais du temps pour choisir les lieux où m'approvisionner ; j'étais déjà en questionnement. Mon défi concerne les transports : faire les trajets à vélo, pas évident quand on est mère solo ».



UN CERCLE VERTUEUX : À CHACUN SON RYTHME

Chaque habitant qui s'est engagé à changer ses habitudes peut consulter le site www.gd6d.eu et suivre l'évolution de ses défis, adopter de nouvelles actions, découvrir des astuces, s'informer et même envisager des actions collectives de proximité.

Tous trois ont apprécié le mode "porte-à-porte" et le suivi personnalisé, facile pour suivre ses actions et recevoir de nouveaux défis.

« Une démarche bien pensée, concrète avec un questionnaire intéressant, présentée par une personne investie. Je suis à la recherche d'alternatives ». **Cyril T.**

« Ce qui est bien, c'est d'avoir une liste de petits trucs, faciles à mettre en place, qu'on ne fait pas par habitude dans la vie quotidienne,

et lorsque quelqu'un de l'extérieur nous le propose, ça nous aide ». **Imadeddine B.**

« Ce que j'ai trouvé pertinent, c'est l'aspect multi-approches, soit une réponse en direct, soit face à une personne qui prenait du temps pour échanger, dialoguer et semblait investie ».

Céline B.

Citant l'exemple de la pub dans les boîtes à lettres, Imadeddine B. explique « j'avais mis un stop pub écrit à la main, sans résultat ; puis le fait d'avoir mis le logo Sicoval, plus officiel, j'ai vraiment vu le changement, je n'ai plus de papier publicitaire ».

ET POUR ALLER PLUS LOIN ?

« Je ne dois pas être la seule à me poser certaines questions, donc une mise en réseau serait appréciable, surtout avec des personnes

de mon profil qui ont les mêmes problématiques ». **Céline B.**

Ils ont aussi souligné quelques freins.

« Même si je ne me trouve pas parfaite, je vois qu'il y a des personnes à des années-lumière d'une prise de conscience ; ils refusent de réfléchir à leur manière de consommer et revendiquent leur liberté ». **Céline B.**

En conclusion, si cette opération suscite de la curiosité sur la manière dont nous fonctionnons, elle nous amène à nous poser des questions sur nos propres habitudes, ce que l'on veut changer ou pas, ce que chacun décide ou pas, c'est déjà un grand pas.

Juliette Helson

Rencontre agent du Sicoval et habitant Auzeville



Stop publicité sur la boîte à lettres



Economiseur d'eau





Fleurs de l'âge

Recette pour transformer une catastrophe en petits bonheurs

Ingrédients :

- Un grossiste en fleurs et sa compagne
- Une louche de crise sanitaire
- Deux cœurs sur la main
- Une pincée de réseau
- Une grosse horreur du gaspillage et des situations de non-sens
- Une mesure d'envie de partager et de faire plaisir à ceux qui en ont le plus besoin
- Un soupçon de besoin de créer des connexions dans un contexte qui les distend
- Une bonne dose d'énergie

Temps de préparation une journée

Mélangez bien tous les ingrédients de façon homogène

Temps de livraison une journée

Laissez reposer et savourez

Le 1^{er} novembre 2020, le gouvernement décide de fermer à nouveau les commerces non essentiels dont les fleuristes. Coup dur pour cette profession et pour les grossistes qui les approvisionnent, ceux-ci se retrouvant ainsi dans l'incapacité d'écouler leurs stocks. Les fleurs devront être jetées...

Le 2 novembre, Jérôme Duboe, grossiste dans le nord de Toulouse, et sa compagne Cathy Huganet, chef d'entreprise dans le conseil à Auzerville, décident alors de donner gratuitement les fleurs et bouquets. Ils les destinent en priorité aux résidents des maisons de retraite, aux personnes isolées, au personnel soignant.

La commission Animation, Culture, Vie Associative et Vie Etudiante et le CCAS d'Auzerville font le relais. Le temps presse « parce que les fleurs c'est périssable » !

Le 3 novembre, 25 bouquets seront livrés aux Jardins d'Oly, la maison de retraite de la commune, pour le plus grand plaisir des résidents et du personnel.

40 bouquets arriveront devant les portes des personnes seniors vulnérables suivies par le CCAS en cette période difficile. 7 bouquets seront destinés à la maison médicale.

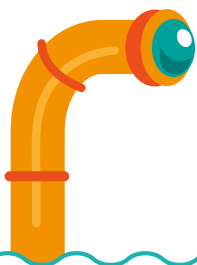
Avec l'accord de Jérôme et Cathy, trois bouquets seront également répartis dans les services de la mairie pour soutenir le service public qui lui aussi est toujours sur le pont et gère au mieux les cellules de crise.

Les livreurs ont recueilli beaucoup de remerciements, de sourires et d'émotions. Ce « petit » geste aura été source de beaucoup de plaisir et de bonheur, une parenthèse haute en couleurs en cette période si difficile.

Un très grand merci à nos deux providentiels donateurs !

Isabelle Nguyen Dai





Coup de périscope sur le « périscolaire »

Un dossier préparé par les animateurs des CLAE et de l'ALSH



La formation des enfants s'accomplit partout et tout le temps, principalement à l'école et en famille. Cependant un troisième partenaire de l'éducation peut intervenir : les loisirs avec des moniteurs compétents poursuivant des objectifs validés.

PS. La citation de F-R Valette date de mars 2017 [LdA n°99, p.3]. Si vous n'avez pas gardé la collection, consultez la LdA sur le site de la Mairie, à partir du n°56 (2002) !

« **CLAE et ALSH offrent de véritables projets éducatifs qui n'ont plus rien à voir avec de la garderie.** (F-R Valette) »

« A l'école maternelle ou primaire on a appris plein de choses », pourrait dire un élève de 6^e. Lire, compter, écrire, découvrir l'Histoire, le Monde etc. Devenir aussi des citoyens et commencer à toucher du doigt les valeurs qui fondent notre société comme la citoyenneté, le respect des autres, la solidarité...



Si vous souhaitez des infos plus fondamentales (organigrammes etc.) sur CLAE, PEDT, ALSH plongez votre curiosité dans la LdA 56, sur le site de la Mairie, et son dossier de treize pages. Pour ce mini dossier on a simplement voulu évoquer les aléas de la traversée en immersion dans les confinements de la COVID 19. Et à mettre en évidence les remèdes de substitution adoptés.

Aux CLAE et ALSH, on poursuit les mêmes objectifs mais d'une manière très différente sur la forme. Dans une configuration totalement ludique les animateurs de cet « autour de l'école » reformulent le processus pédagogique : ils le complètent en prolongeant sur un mode de TP (travaux pratiques) les bases des fondamentaux enseignées à l'école. Ainsi le jeu devient un vecteur intelligent de l'apprentissage.

Ainsi on apprend en jouant et on joue en apprenant. Apprendre ne se résume pas à la seule acquisition de savoirs ; son ambition s'étend au savoir-faire et au savoir être de jeunes qui seront demain des adultes. Les résultats sont là : les voici lauréats du Concours Jeunesse avec une œuvre sur les discriminations.

Mini-Glossaire

- PEDT** : Projet Educatif de Territoire
- ALSH** : Accueil de Loisirs Sans Hébergement
- CLAE** : Centre de Loisirs Associé à l'Ecole
- LdA** : lettre d'Auzeville depuis mars 1989



La Covid impose une Fête new look

Depuis sa conception en 2011, la fête des CLAE organisée par l'équipe d'animation élargie, a pour objectif principal de réunir tous les enfants et toutes leurs familles autour d'un événement festif et convivial sur un lieu "neutre" le terrain Louis Delherm.

Vu le contexte sanitaire les 24 animateurs de l'équipe des CLAE d'Auzeville-Tolosane innovent et proposent une nouvelle for-

mule. Elle garde les valeurs fédératrices de rassemblement autour d'un projet collaboratif et créatif, en permettant aux enfants et aux familles un temps de joie et de partage.

C'est pourquoi les animateurs et les enfants des CLAE René Goscinny et Aimé Césaire vont créer un spectacle (danse chorégraphique-chant-théâtre- autre...) qui sera filmé. Ces vidéos seront prises à la salle de la Durante et montées par les animateurs

pour produire un film d'environ une heure. Ce film sera envoyé via un lien aux familles le vendredi 25 juin afin que tous, parents et enfants, puissent le visionner en même temps, ce qui reconstituera de façon virtuelle cette manifestation.



Souvenirs en images de la dernière édition de 2019.



Visite du CLAE Aimé Césaire

Tous les jours, une équipe de quatorze animateurs emmenée par Julie accueille les enfants de l'école. Allons nous y balader.



Le staff

- **Ligne 1** : Julie Fourment, directrice
- **L2** : Edith Theiss, Flora Box, Léa Sicre Naets, Jonathan Gallur
- **L3** : Quentin Deconchat, Claire Garnier, Thomas Rigaiil, Chloé Apcher
- **L4** : Noélia Ruiz Ramirez, Nicolas Bermond, Marine Douillet, Titouan Hazard
- **Absente** : Armandine Pêcheur

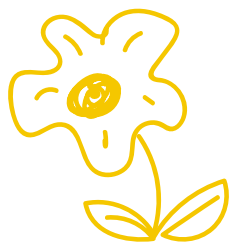
Aménagements du coin des Petite Section : salle Minimoy

Décoration de la salle renouvelées chaque saison



et voici le côté jardin

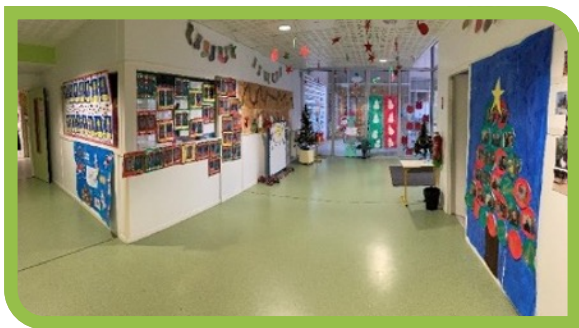
Pour le plus grand plaisir des enfants, les framboises ont été récoltées et dégustées ! Nos jardiniers en herbe ont planté choux, radis et oignons. Depuis Septembre nous réalisons un mur dédié uniquement à nos amis les fruits et légumes de saison. Nous avons rencontré Lili le brocoli en Octobre, Aubergette l'aubergine début Novembre, et Patou la patate née en Décembre.



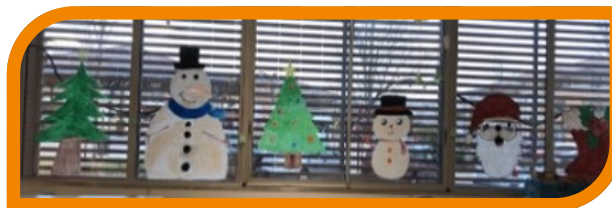
Les murs, eux aussi, ont du talent



En quelques jours, les enfants ont su transformer les CLAE, les couloirs et les halls pour leur donner fameuse ambiance de fête de fin d'année d'hiver ! A la maternelle une semaine « **Spéciale Fête** » a été organisée avant les vacances de Noël tous les soirs une activité festive sur le thème de Noël a été proposée à chaque groupe classe.



Et en élémentaire « **une chasse au trésor** » collaborative. Tous les jours chaque classe a eu une épreuve à réaliser. A la fin de la semaine l'énigme découverte permettait de découvrir le trésor.

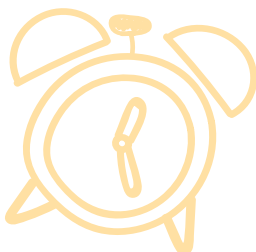


Les TAP (temps d'activités périscolaires)

Les enfants des 2 CLAE ont pu participer aux TAP durant les périodes de Septembre à Octobre et de Janvier à Mars. L'encadrement était assuré par des bénévoles d'associations. Au programme :

- Qi Gong (Foyer Rural)
- Atelier cirque
- Décoration des salles d'accueil
- Jardinage
- Initiation au tricot
- Foot
- Basket (BLAC)

- Marionnettes
- Danse
- Peinture, dessin, collage
- Yoga (Foyer Rural)
- Escrime (Stade Toulousain)





Parole d'enfant



Interview des grandes de l'élémentaire : le CLAE c'est quoi pour toi ?

Au CLAE ça se passe bien mais avec la Covid on ne peut pas jouer avec les autres classes. A la cantine ça change souvent de protocole mais c'est pour nous protéger. Nos activités préférées sont Mr Pie, peinture, jeux de société, escape game et des grands jeux. Pour la Fête des Clae c'est bien de faire une vidéo avec les autres classes on a le choix de faire autre chose que de la danse. **Eva et Eléonore**

Avant la Covid j'aimais bien jouer avec les copains et copines des autres classes c'est décevant d'avoir qu'une activité par classe tous les soirs et les midis. Léonie aime participer aux grands jeux et Violette aime les grands jeux et le Just Dance. A la cantine dans l'ensemble on mange bien mais on préférerait être placé librement. On aime beaucoup la 2^e version de la Fête des CLAE mais on préfère la 1^e. **Léonie et Violette**



Interview des grand(e)s de l'élémentaire : la Covid c'est quoi pour toi ?

Un peu difficile à cause du masque. Il y a des choses qu'on ne peut plus faire avec la Covid ex : se mélanger avec les copains des autres classes. Mon activité préférée est de faire des perles à repasser.

La nouvelle version de la Fête des CLAE me plaît car mes parents pourront me voir même s'il pleut. **Agathe**

J'aime quand il y a le baby-foot, j'aime bien jouer avec mes copines et copains dans la cour.

Je n'aime pas trop les légumes à la cantine et j'ai aimé le repas de Noël avec les hamburgers. **Elissa L.**

Au CLAE ça se passe bien, j'aime dessiner, jouer aux échecs. J'aime les repas à la cantine c'est très bon. Pour la fête des CLAE la nouvelle version est bien parce qu'on va être filmé. **Anaël**

Au CLAE j'aime bien dessiner, jouer à des jeux de société Loup Garou, escape Game. J'aime bien manger à la cantine parce que c'est bon et j'aime bien quand les animateurs nous laissent le temps de manger. Pour la nouvelle version de la Fête des CLAE c'est cool c'est une bonne idée. **Margot**

Au CLAE mes activités préférées sont les grands jeux et les perles à repasser. J'aime bien la cantine parce que c'est bon. Aller à l'école c'est bien. **Thomas**





La vie au CLAE René Goscinny

Citoyenneté, culture, jeux, festivités étaient au carrefour de ce CLAE

Semaine bleue - épistolairement -

La semaine du 05 au 11 octobre 2020 dédiée aux aînés a été l'occasion de divers échanges intergénérationnels notamment entre enfants du CLAE René Goscinny et aînés habitant la commune. Même s'il a été impossible pour eux de se rencontrer physiquement afin de passer un temps de restauration et d'animation comme c'était le cas les années précédentes, les enfants et les aînés ont sacrifié à la tradition en échangeant des lettres, des dessins, des objets, des recettes de grands-mères.

« J'ai été très contente de recevoir une lettre de la part d'une aînée. J'ai eu en cadeau un carnet avec des petites feuilles à carreau à décrocher et j'ai adoré ». **Kamélia CE2.**

« J'ai ouvert une lettre avec dedans, une fleur de son jardin. Le papi m'a souhaité, dans sa lettre une bonne fin d'année. C'était trop bien » **Laura CE1.**

Les fêtes de fin d'année au CLAE autrement

Malgré la crise de la COVID avec les différentes contraintes qui s'appliquent par le biais des protocoles sanitaires dans les accueils périscolaires : CLAE, nous avons tenu à manifester autrement l'ambiance euphorique et habituelle marquant le dernier jour d'école de l'année civile vendredi 18 décembre 2020. Pas de goûter collectif dans le restaurant scolaire (chaque enfant a reçu son goûter offert par la mairie), pas de « boom » ni d'ateliers avec la participation des parents mais un concert « candlelight » en d'autres termes un concert aux bougies à l'élémentaire et déguisement à la maternelle. Ce fut une ambiance plutôt festive et une bouffée d'air pour les enfants.

« Kenny a fait des chansons à la guitare. C'était des chansons d'amours. C'était bien parce que Kenny nous a expliqué certaines chansons » **Adam et Basile CM1.**

« Je n'étais pas là mais j'ai entendu mes copains dire que c'était trop bien. Il faut absolument en refaire un » **Kyllian CM2.**

Pierre et le loup au CLAE René GOSCINNY

Nous avons reconstitué l'histoire de Pierre et le loup à travers une Grande Fresque réalisée par toutes les classes. Malgré l'impossibilité de brasser les groupes, nous avons réussi à faire des productions communes sans nous rencontrer, ni échanger sur le sujet. « La magie de la COVID »

« J'ai bien aimé car toutes les classes ont participé au projet » **Fleur CM2**

« J'ai bien aimé écouter les sons et l'histoire de Pierre et le Loup ; J'ai bien aimé dessiner ce que représentait l'histoire » **Raphaël CP.**



Moment carnavalesque mode COVID

Etant donné que le carnaval n'a pas pu se tenir comme habituellement dans les rues de la commune et au gymnase, l'accueil du soir du vendredi 26 mars 2021 a été dédié aux déguisements des enfants avec plusieurs ateliers.



Les grandes sections de la maternelle René Goscinny

« Tous pareils, tous différents »

L'apprentissage du respect de l'autre et de la citoyenneté au programme de l'ALSH

“

L'Alsh 3-11 ans a participé au concours « Tous pareils, tous différents », organisé par le Sicoval.

Animateurs-trices et enfants ont collaboré afin de construire une œuvre (création d'une chanson+vidéo) en lien avec la thématique : Soyons libre et heureux avec nos différences.

À travers ce projet nous avons abordé les différences, le respect de l'autre, le vivre ensemble et la notion de laïcité.

Les enfants et l'équipe d'animation sont heureux d'avoir participé et gagné le 1^{er} prix. ”

Murièle Nicolas,
directrice de l'ALSH 3/11 ans Aimé Césaire



“

Pendant les vacances d'hiver 2021, l'espace jeunes Auzeville a participé au même grand concours « Tous pareils, tous différents ».

A cette occasion, trois équipes se sont constituées et ont créé trois œuvres bien différentes :

- Les plus grands (Cyrvan, Férès, Denis) ont créé un fieldbook sur l'amitié malgré les différences physiques.
- Les plus jeunes (Victor, Jules, Pierre, Thomas) ont créés un montage photos pour présenter toutes les différences physiques et rappeler que nous avons tous un cœur des poumons et un cerveau.
- Enfin, le dernier groupe qui est le grand gagnant du concours jeunesse (Rizlaine, Lisa, Adèle, Eryne, Inoué) ont créés un graff initialement sur les différences de couleur de peaux mais qui a permis d'ouvrir le débat sur les différentes orientations sexuelles grâce à leur choix de couleurs.

Ces créations ont été aidées dans leur réalisation par les interventions de l'association E-Graines. La participation à ce concours dans le cadre d'un chantier jeunes a permis aux jeunes d'aller passer une journée au Mourtis pour faire de la luge.

La remise des récompenses aura lieu en présence des élus du Sicoval à la salle des fêtes de Labège avant un concert privé et un débat avec Denfima. ”

Emilie Fuméron,
directrice de l'Espace Jeunes d'Auzeville





Un Tomte, deux Tomte, trois Tomte, ...

Cette année, pour Noël, le service Vie Associative a organisé des concours. Impossible de maintenir le marché et la fête de Noël ? Qu'à cela ne tienne, la crise sanitaire n'aura pas le dernier mot !

Originalité et créativité sont les maîtres mots. Tout le monde peut participer, de 0 à 99 ans.

Deux thèmes :

ILLUSTRATIONS DE NOËL

Sur un support de leur choix, les Auzellois sont libres de réaliser un dessin, une peinture ou un collage représentant leur « idée » de Noël.

LES « TOMTE »

Les consignes : réaliser en volume un Tomte avec au minimum un nez, un chapeau et une moustache et/ou barbe, cheveux, nattes...

Mais qu'est-ce qu'un Tomte, me direz-vous ?

Un Tomte, prononcez « Tomteu », est une petite créature humanoïde légendaire du folklore scandinave, comparable au lutin français. Il s'occupe des enfants et de la maison, et les protège contre la mauvaise fortune, en particulier la nuit, pendant que les occupants sont endormis.

Il est souvent représenté comme un petit personnage âgé, dont la taille varie de quelques centimètres, à la moitié de la taille d'un homme adulte. Il porte souvent une grosse barbe. Très timide, il tire son capuchon sur ses yeux devenant ainsi invisible.

Le service a réceptionné nombre de photos toutes plus sympathiques les unes que les autres. En janvier, dans l'impossibilité d'organiser une remise de prix à la mairie, les gagnants ont reçu leurs diplômes par voie postale.

Voilà un aperçu des créations les plus réussies.

Alors, vous êtes prêts à participer pour Noël prochain ? Rendez-vous dans le Téléx de décembre et dans la LDA !

Isabelle Nguyen Dai





Sombre histoire de bombe à Auzeville

Ici l'ombre, pourrait-on dire pour évoquer le clair très obscur du lieu et le temps où « les Français parlaient aux Français » depuis Londres.

« **ENTRE TU VAS VOIR L'ENGIN !** » me dit Sandrine, la propriétaire de la maison qui me conduit au cabanon attenant. On y voit mal, alors l'imagination prend le relais. On croit voir mais tout n'est qu'ombre. Seul éclairage, une petite lucarne qui ne parvient pas à dissiper l'ambiance ténébreuse. Puis, ça y est, on le voit...

Devant la silhouette effilée en courbes fluides je crois deviner une quille de bowling ou une bouteille de champagne ! Sandrine sourit encore, « *eh non, c'est un obus de la guerre* » précise-t-elle. Du coup, mû par un réflexe je marque un pas prudent, genre en arrière toute...

RETOUR EN ZONE DÉMILITARISÉE. « *Le 17 novembre (confinement III) je l'ai découvert en allant mettre un peu d'ordre* », poursuit-elle. Elle n'avait jamais eu la curiosité de rentrer dans ce réduit, débordant de « *saloperies* » mais qui avait de l'allure avec ses briques toulousaines. « *Dire que j'habite à côté de ça depuis des années !* ». Sandrine n'est pas femme à s'affoler pour « *si peu* », elle qui anime en fanfare

son association des « *Amiplégiques* » qu'elle a créée il y a une dizaine d'années. Amiplégiques, vous voyez tout de suite le type de pathologie et l'ambiance solidaire et souriante !

« **J'AI FINI PAR APPELER LES GENDARMES** ». Et là, ça ne traîne pas, en cinq minutes le gros de la gendarmerie de Castanet et des renforts sont là. Diagnostic, traitement, périmètre sécurisé, consignes aux habitants. Ils font le boulot vite et bien, c'est rassurant pour tout le quartier qui, pendant quelques heures vivra un mini Beyrouth-Tolosane. Bien entendu ils convoquent leurs collègues démineurs à Montpellier : « *on vient récupérer l'obus dans 2-3 jours* » promettent-ils. Mais rien et encore rien...

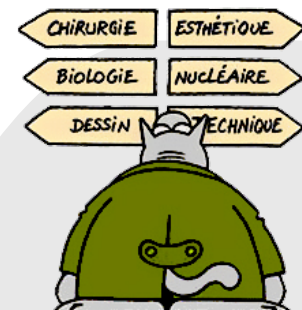
Nos gendarmes suivent l'affaire de près, relancent la brigade. Le maire pousse dans le même sens. Les voisins « *font avec* ». Tous scrutent la « *113* » bardés d'espoirs. Mais il n'y a toujours pas ici l'ombre d'un démineur.

Ici l'ombre.

Stéphane Lelong



Ne lui demandez pas si ça boume.



Mots à maux

C'est Dominique A. qui m'a transmis une « brève de comptoir » venue du CHU où elle a fait une carrière de sage-femme. « Ça devrait faire un tube » m'a-t-elle dit. Alors je lui ai passé la main.

You tube ?

Au cours d'une consultation avant l'intervention chirurgicale, la chirurgienne amie de Dominique demande à la patiente si elle a vu l'anesthésiste ?

« *Oui docteur, répond celle-ci, je viens de le voir tout à l'heure. Il m'a dit tout va bien Madame. En cas de besoin je pourrai vous entuber sans problème* »...

On ne sait si elle a été rassurée mais, ami lecteur, sois rassuré, l'histoire s'est bien terminée.



Enseignement créatif : ESMA + ETPA

Photo, cinéma d'animation 3D, design graphique, jeux vidéo : des talents s'expriment à Auzeville

Installées 50 route de Narbonne, les Écoles Créatives ont posé leurs valises à Auzeville-Tolosane en septembre 2013. Nous sommes nombreux à être passés devant ce grand bâtiment sans n'avoir jamais osé se renseigner sur ce qu'il s'y faisait. Pourtant, entre ces murs, de véritables artistes évoluent dans un cadre vivant, dynamique et créatif.



UN CAMPUS-DEUX ÉCOLES

Composé de deux marques distinctes, l'ESMA et l'ETPA, fusionnées en 2008, le campus des Ecoles Créatives accompagne chaque année près de 700 étudiants dans 4 disciplines. C'est avec une grande satisfaction que 99% des étudiants en dernière année ont obtenu leur diplôme, en 2020. L'ETPA est l'une des plus anciennes Ecoles de photographie « excellente renommée ».

VOUS SOUHAITEZ VISITER LES ÉCOLES CRÉATIVES ?

En dehors de la crise sanitaire actuelle, l'École organise régulièrement des Journées Portes Ouvertes ou autres événements ouverts aux Auzevillois qui seront ravis de venir admirer les productions artistiques des étudiants.

VOUS ÊTES ATTIRÉS PAR CES MÉTIERS ?

Les Ecoles Créatives invitent à des visites privées individuelles, tous les lundis, mercredis et vendredis après-midi : une bonne façon de découvrir l'environnement dans lequel vous pourriez évoluer durant vos études (réservation directement sur les sites internet).

ET POUR ALLER ENCORE PLUS LOIN

Durant le mois de juillet et le mois d'août, des stages de découverte seront organisés pour les lycéens de première et de terminale, ainsi que pour les étudiants d'études supérieures souhaitant se réorienter. Le matériel nécessaire est fourni par l'école pour ces stages entièrement gratuits.

LES FORMATIONS PROPOSÉES À L'ESMA ET À L'ETPA

Les formations Cinéma d'Animation 3D et Effets Spéciaux, Photographe professionnel, Concepteur de jeu vidéo mènent à la certification d'un diplôme RNCP* niveau 6 ou 7 selon les cas. La formation Design graphique en quatre ans est en cours d'homologation. Le corps professoral est composé de professionnels des métiers concernés, ce qui facilite l'intégration des étudiants en entreprise. Lors de la dernière année de formation, les étudiants présentent un projet artistique en vue de l'obtention d'un Prix Spécial auprès d'un jury composé de personnalités de renom.



Tous les détails sur tous les niveaux de formation sont à retrouver sur les sites <https://www.esma-artistique.com/> et <https://www.etpa.com/>

** RNCP : Répertoire National de la Certification Professionnelle. Ce titre est uniquement attribué par France Compétences. Seule instance de gouvernance nationale de la formation professionnelle et de l'apprentissage, France Compétences est un établissement public à caractère administratif.*

DEUX ÉCOLES, UN OBJECTIF : LE BIEN-ÊTRE !

Une des priorités de ces écoles est le bien-être de leurs étudiants. Par exemple, un partenariat avec une psychologue d'Auzeville, particulièrement utile en cette période de crise sanitaire, a été mis en place.



Dès le premier confinement, l'ETPA et l'ESMA se sont appliquées à mettre à la disposition des étudiants des outils performants, assurant ainsi la continuité pédagogique de leur année scolaire. Un enjeu d'autant plus important pour les étudiants en dernière année étant en pleine production de leurs projets de fin d'étude, la quasi-intégralité des cours a pu être maintenue en présentiel jusqu'au 31 mars 2021. Une décision saluée par les élèves.

« Pour ma part je suis très contente d'avoir pu venir à l'école. Lorsque l'on voit les autres écoles qui sont à distance, je me sens chanceuse d'avoir pu venir en cours parce qu'effectivement avec toutes les pratiques qu'on a, on a besoin de conseils et d'être accompagnés »,

Alisée Pibot, Prépa Design

A la fin de nos entretiens, nous évoquons de possibles collaborations avec les établisse-

ments scolaires et les associations quand la conjoncture le permettra. La créativité sert à relier les choses et aussi les Hommes. Rêvons un peu et réjouissons-nous d'accueillir sur notre commune autant de diversité dans l'expression artistique.

Juliette Helson, rédigé à partir d'échanges avec Deborah Sanchez Chargée de Communication

L'ÉCOLE EN QUELQUES CHIFFRES :

Fusion des deux écoles : 2008	Diplôme Cinéma d'Animation 3D : Bac +5
Installation à Auzeville : 2013	Diplôme Motion Graphics Design : Bac +4
Nombre d'étudiants actuels: 680	Diplôme BTS Photo : Bac +2
Nombre de professeurs : 70	Diplôme Praticien Photographe : Bac +3
Surface de l'école : 4300 m²	Diplôme Concepteur de Jeux Vidéo : Bac +3





La ruée sur l'Art !

Nous arpentons la rue tout au long de notre vie. Elle est omniprésente et pourtant nous n'y prêtons guère attention.

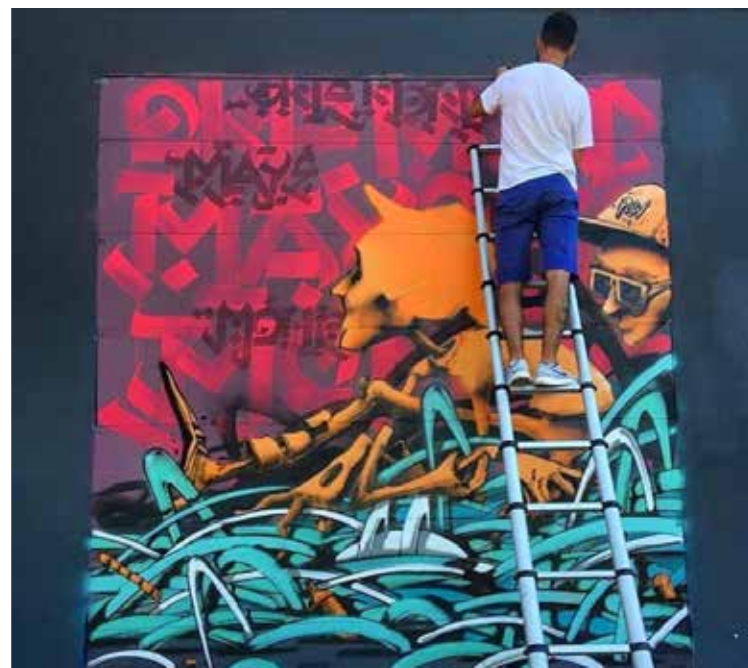
Depuis les années 1970, des artistes l'ont choisie comme espace d'expression et d'exposition, nous permettant ainsi de porter un regard neuf sur la ville. Ce mouvement mondial, en perpétuelle réinvention, s'invite partout, sous différentes formes, tissant une gigantesque exposition qui s'intègre peu à peu à notre quotidien. Les techniques utilisées ont beaucoup évolué, engendrant des fresques complexes et des œuvres engagées, pleines d'esprit.

Aujourd'hui, l'art urbain est aussi devenu un outil de valorisation territoriale. Il s'inscrit dans une stratégie de développement urbain et d'amélioration du cadre de vie. Il permet un réinvestissement des espaces publics. Il est alors envisagé comme un moyen de redonner sa dimension sociale aux espaces.

Grâce à lui nous pouvons poser un œil nouveau sur notre territoire. Il est un atout dans la singularisation de l'identité de la ville et dans la valorisation de son patrimoine.

« Les murs qui nous séparent pourraient être l'espace rêvé pour nous découvrir, dans nos différences et nos similitudes. »

Mook Lion, graffeur sud-africain



artiste Mondé©





ET AUZEVILLE DANS TOUT ÇA ?

Lors des divers confinements, les Auzevillois ont réinvesti les allées et chemins de notre commune. Et ils les ont redécouverts. La municipalité souhaite encourager ce mouvement de réappropriation des lieux publics par ses habitants.

Le Street Art pourrait être un fil conducteur à travers les différents espaces de notre ville, un lien entre ses quartiers qui ont des ambiances très variées, mais aussi entre son passé, son présent et son avenir.

Si la crise sanitaire nous le permet, la commission Animation, Culture, Vie Associative et Vie Etudiante, en collaboration avec le Foyer Rural René Lavergne, va proposer des rencontres avec des artistes à l'occasion de l'exposition Place Auz'Artistes et pendant le vide grenier.

En octobre la médiathèque ouvrira également ses portes à « Street Art », une exposition qui nous parlera de la variété des formes, des styles et de l'évolution de cet art.

Nous vous convierons à une commission extra-municipale pour vous présenter ce projet transversal et novateur.

L'art est ouvert, rassemble, permet de partager une émotion et un vécu.

« *L'art est le plus court chemin de l'homme à l'homme.* »

André Malraux

MAIS CE N'EST PAS TOUT !

Sur ce thème, nous travaillons en transversalité avec d'autres commissions, notamment celle de l'Aménagement, Urbanisme et Déplacements, qui a déjà entamé des démarches en ce sens. Parmi les dispositifs mis à disposition des collectivités territoriales, elle a identifié la charte « 1 immeuble, 1 œuvre ».

Ce programme, rédigé par le ministère de la Culture en 2015, vise à installer l'art au plus près de chacun en proposant que chaque construction ou rénovation s'accompagne d'une commande à un artiste contemporain. Les promoteurs adhérant à cette charte commandent des projets artistiques

pour leurs programmes d'immeubles. Ils prennent à leur charge la rémunération de l'artiste, ainsi que les coûts de production et d'installation de l'œuvre.

Ce dispositif offre la promesse d'un urbanisme de caractère, une trame vivante par laquelle le paysage se transforme et les lieux s'humanisent.

Première étape : le promoteur retenu pour la construction de la résidence sénior du quartier Argento a d'ores et déjà prévu une fresque dans son projet !

Isabelle Nguyen Dai





Depuis le début de la Lettre d'Auzeville, il y a une rubrique Tribune Libre. Et, comme son nom l'indique, une tribune libre est la possibilité pour tout Auzevillois de s'exprimer. Bien sûr, le sujet est libre. Les seules conditions sont de :

- respecter les notions et les personnes citées, vérifier le bien-fondé des critiques,
- se limiter en volume, faire un découpage en sections, proposer une ou deux illustrations,
- dans la mesure du possible, fournir le manuscrit sous forme informatique.

Le lecteur curieux trouvera ci-après un court article sur les problèmes de sécurité routière sur une partie d'Auzeville.

Sécurité pour les piétons d'Auzeville !

Le chemin de Mervilla, entre la sortie d'Auzeville (il s'agit de la D79A) et la route de Mervilla venant de Castanet, présente un sérieux problème de sécurité pour tous les piétons empruntant cette voie. Dans la LdA n°97 figurent des photos de ce chemin montrant clairement les risques encourus par les piétons.

La situation se dégrade sensiblement car non seulement Auzeville s'agrandit et ce qui semblait se limiter au chemin de Mervilla s'étend maintenant le long du chemin de Négret. La circulation routière ayant beaucoup augmenté et le nombre de piétons étant de plus en plus grand, la sécurité des piétons Auzevillois sur l'une de ces voies a beaucoup diminué.

Que peut faire la municipalité d'Auzeville ?

- 1) Il y a en tout premier lieu l'introduction d'une limitation de vitesse.
- 2) Mais il y a également la mise en place de ralentisseurs dos d'âne, de plateaux surélevés, de coussins berlinois, la présence de trottoirs, sur au moins un côté de la chaussée, ou même l'installation d'une piste cyclable !

Avant d'envisager l'un de ces cas, il est essentiel que les Auzevillois énoncent explicitement la solution qu'ils préfèrent afin que la municipalité puisse demander à l'administration départementale compétente de changer les règles de circulation sur la D79, comme cela a été fait par la commune de Mervilla le long de la D95.

Pour ce faire, le maire d'Auzeville organisera très prochainement une réunion où les riverains concernés seront conviés et pourront exprimer leurs desiderata.

Michel Lemoine



Bio et bien bon...zoms

Un panier de légumes bio livré chaque semaine à Auzeville par l'AMAP les Bonzoms !

TOUS LES JEUDIS - 18H 30* - PRÉAU DE LA MAIRIE VIEILLE À AUZEVILLE

Toutes les semaines, Virginie et Samuel viennent nous livrer des légumes qui poussent dans leur exploitation de Mirepoix. Circuit court, engagement à l'année pour une meilleure visibilité dans les plans de culture, prix votés en Assemblée Générale, voici quelques-uns des engagements et des convictions que nous défendons.

L'association Les Bonzoms met en relation ses adhérents avec une dizaine de producteurs différents : pain, poulet, fromage, agneau, veau, cochon, huile, confiture... de bons produits locaux et bio. Les types d'engagements et les commandes sont choisis par le producteur et gérés par un bénévole référent.

Venez nous rencontrer et rejoignez-nous !

Tél : 05-61-52-75-94

Mail : lesbonzoms@free.fr



Plus d'info sur notre site : <https://lesbonzoms.alwaysdata.net/>
et sur le site du maraicher : <https://gaec-attraction-terrestre.fr/>

**les horaires habituels sont de 18h30 à 19h30 mais pour des raisons de couvre-feu, l'horaire est avancé en ce moment de 17h30 à 18h30.*

Etienne Bonin





Le marché de plein vent du vendredi soir

LA GESTATION ET LA DÉCISION

L'idée de créer un tel marché avait été avancée par plusieurs habitants de la commune en 1992. Ce projet était un véritable pari car les 2 communes voisines, Ramonville et Castanet avaient des marchés de plein vent les mardis, mercredis et samedis fort bien achalandés et très bien fréquentés. Yavait-il la place pour un marché à Auzeville ? Et si oui où et quand ? Au terme d'une large concertation la décision fût prise de créer un marché de plein vent.

Le lieu : le parking et l'espace vert près de la mairie vieille, à côté des terrains de tennis, dans la partie la plus ancienne du village, facile d'accès et offrant des possibilités de se garer.

Le jour : le vendredi après-midi de 16h à 19h/20h toute l'année avec une interruption sur juillet et août.

Le marché ouvrit en mars 1993. 28 ans après il est toujours là.

LES COMMERÇANTS EN PLACE ACTUELLEMENT

Le plus ancien est certainement **Christophe BARIC et sa Fromatopie**. Il est là depuis 2005.

Il vous propose un beau choix de fromages de vache, de chèvre, de brebis et mixtes au lait cru et entier, fermier, d'estive et/ou d'alpage, artisan, fruitière mais aussi au lait thermisé ou pasteurisé. Ses fromages sont issus de ses tournées pyrénéennes et régionales. Il a un grossiste dans l'Ariège et un autre à Aix en Provence pour les pélardons, les banons fermiers et les Ventoux. Avec lui il est impossible que vous ne trouviez pas un fromage à votre goût.

L'artisan saurisseur BRICLER avec ses spécialités de poissons fumés est là depuis 2007. C'est lui-même qui assure le fumage de ses poissons. Son saumon vient d'Irlande et sa truite directement du producteur aux Cabannes dans l'Ariège. Son poisson est ultra frais. Il est allé le chercher lui-même auprès du bateau de pêche Marie-José Gabriel bien connu à Port Vendres qui rentre au port à 17h30 avec sa pêche du jour, le jeudi. Qui dit mieux ?

Le charcutier artisanal ENJALBAL vient de Lacaune. Il est là depuis 2012. Il fabrique lui-même ses charcuteries diverses et variées, très appréciées à partir d'une production locale de porcs de l'Aveyron. C'est bon, c'est savoureux !

Le volailler TISSEDRE produit lui-même à Montaignut du Quercy les volailles crues ou cuites qu'il vient vendre sur notre marché. Il élève des

poulets, des pintades, des canettes et aussi des lapins. Tout naturellement il vend aussi des œufs. Directement du producteur au consommateur !

On ne présente plus le pizziolo « **CHEZ TITOU** » bien connu de toute la commune car outre le marché du vendredi il est aussi le mercredi place Tolosane dans le quartier du Pont de Bois. Son très large éventail de pizzas fabriquées avec une pâte artisanale, des produits frais et de l'emmental français rencontre toujours un succès amplement mérité. Il sait faire aimer les pizzas !

Edgar NUNES est un dénicheur de vins authentiques des Corbières, Minervois et Cabardés, vins rouges et rosés mais également le crémant de Limoux et les blancs secs et doux. Vous trouverez également les alcools du Lauragais à la mirabelle ou poire Williams ainsi que des bières artisanales à base de chanvre produit près d'Agen. 80 % sont des vins bio et les autres issus de l'agriculture raisonnée. A consommer sans modération !

En fruits et légumes primeurs bio et non bio c'est le couple **HAMOUMAA-MAR** qui habite Ramonville et qui depuis près d'un an a comblé un vide et une demande dans ce domaine. Il offre un large choix de fruits et légumes de saison avec une production locale et venant forcément d'ailleurs pour certains. Les fruits et légumes sont indispensables pour une alimentation équilibrée !

Enfin **Robert YUFELBAUM** complète depuis 2 ans cette liste de commerçants avec ses confitures, biscuits, brioches, viennoiseries, crêpes, pâtisseries françaises et russes dont certaines confectionnées sur place. Qui n'est pas gourmand ?

Comme vous pouvez le constater on a recherché des produits locaux ou régionaux, de qualité, des fabrications artisanales. Alors, ce marché de plein vent : un moment de détente, de rencontres, d'échanges dans un lieu sympathique avec des commerçants accueillants, un moment qui est le bienvenu après une semaine de travail d'autant plus que les beaux jours arrivent avec le printemps.

François-Régis Valette



État Civil Du 1^{er} septembre 2020 au 15 avril 2021

NAISSANCES

- Thelma Géraldine LAMBOEUF, le 09/09/2020
- Isaac-Nahil MEBARA, le 23/09/2020
- Nelciah Soiphia SAIDI, le 08/10/2020
- Elaïa Marie Jacqueline BLASQUEZ, le 14/10/2020
- Ethan Claude Christian Bernard SOLA, le 21/10/2020
- Lisandre DA SILVA GARRIGUES, le 28/10/2020
- Iléana Daphné CHALLEGARD HEREDIA, le 17/11/2020
- Masten AIT SLIMANI, le 01/12/2020
- Elléa Emma HILLAT, le 03/12/2020
- Noah Samuel Emilio RICA, le 25/12/2020
- Eva PILETTE, le 16/01/2021
- Mélina Maelys Téa DJARI, le 21/01/2021
- Andréa Michel PATAIA, le 29/01/2021
- Alim OYSUNGUROV, le 09/03/2021
- Thalia DOS SANTOS LABEFODE, le 16/03/2021
- René Marie HANSEN, le 29/10/2020
- Jean Henri LACROIX, le 30/10/2020
- Marie Suzanne Josette ANDRIEU Veuve LAMBOEUF, le 16/11/2020
- Jeanne Henriette BACH veuve CARBONNEL, le 18/11/2020
- Jacques Henri RIGAUT, le 23/11/2020, le
- René Jean Célestin LATOUR, le 06/12/2020
- Reine Jeannine Ginette LAJUS veuve SOL, le 07/12/2020
- Louis François Marcel NOZIERES, le 09/12/2020
- André Louis Albert LARRIEU, le 19/01/2021
- Andrée Louise Maria GIRAUT veuve FABRE, le 29/01/2021
- Jacques Lucien Marius BISCANS, le 29/01/2021
- Jean Claude Albert MADAULE, le 21/02/2021
- Réjane Camille MENARD, le 19/03/2021
- Alexandre BLOUD, le , le 23/03/2021
- Henriette Marie BREYSSE Veuve LACOUME, le 23/03/2021

MARIAGES :

- Sofia AMMOR et Rayan BOUKHRIS, le 10 avril 2021

DÉCÈS :

- Léone Jeanne BLAS Veuve ROUGET, le 29/09/2020
- Jean André Antoine BOUQUIE, le 09/10/2020
- Marcelle Elisabeth GOBIN veuve BRINSTER, le 22/10/2020

Elections départementales et régionales les 20 et 27 juin

Derniers jours pour contribuer à l'amélioration de la communication :

enquête en ligne via le QR code ci-joint ou par exemplaire papier à la mairie avant le 15 mai.



Pharmacie de garde : 32 37

Malade la nuit, le week-end ou un jour férié ?
Avant de vous déplacer, téléphonez au **3966** allo docteur (coût d'un appel local depuis un poste fixe)

Notre marché

Place de la Mairie Vieille

